



Eiropas  
Komisija



# Izglītības un apmācības pārskats (2016)

## Latvija

2016. gada Izglītības un apmācības pārskata 2. sējumā ir iekļauti 28 atsevišķi ziņojumi par valsti. Tajā, pamatojoties uz visjaunākajiem kvantitatīvajiem un kvalitatīvajiem pierādījumiem, ir parādīti un novērtēti galvenie nesenie un notiekošie politikas pasākumi katrā ES dalībvalstī, īpašu uzmanību pievēršot attīstībai kopš 2015. gada vidus. Tādējādi tas papildina citus informācijas avotus, kuros rodams valstu izglītības un apmācības sistēmu apraksts.

Ziņojumu par valsti struktūra ir šāda: 1. iedaļā ir sniegts svarīgāko izglītības un apmācības rādītāju statistikas pārskats; 2. iedaļā ir īsumā izklāstītas valsts izglītības un apmācības sistēmas galvenās stiprās puses un problēmas; 3. iedaļā ir sniegts ieskats izglītības izdevumos un demogrāfiskajās un ar iemaņām saistītajās problēmās; 4. iedaļā ir pievērsta īpaša uzmanība priekšlaicīgai izglītības pamešanai, pirmsskolas izglītībai un aprūpei un pamatiemaņām kā svarīgām jomām, kuras saistītas ar atšķirību novēršanu un iekļaušanas veicināšanu; 5. iedaļa ir par skolas izglītības modernizēšanas politiku, kas cita starpā aptver skolotāju profesiju un digitālās un valodu prasmes; 6. iedaļā ir aprakstīti augstākās izglītības modernizēšanas pasākumi; visbeidzot, 7. iedaļā ir aplūkota profesionālā izglītība un apmācība, kā arī pieaugušo izglītība.

Manuskripts tika pabeigts 2016. gada 15. septembrī.

[ec.europa.eu/education/monitor](http://ec.europa.eu/education/monitor)

## 1. Svarīgākie rādītāji

		Latvija		ES vidējais rādītājs		
		2012	2015	2012	2015	
<b>"ET 2020" standarti</b>						
Izglītību un apmācību priekšlaicīgi pametušie (18–24 gadus veci)	Kopā	10,6%	9,9%	12,7%	11,0%	
Dalība terciārajā izglītībā (30–34 gadus veci)	Kopā	37,2%	41,3%	36,0%	38,7%	
Pirmsskolas izglītība un aprūpe (no 4 gadiem līdz vecumam, kad sāk obligāto izglītību)		92,7% <sup>11</sup>	94,4% <sup>14</sup>	93,2% <sup>11</sup>	94,3% <sup>14</sup>	
Piecpadsmitgadīgo īpatsvars, kuriem ir slikti sasniegumi:	Lasišana	17,0%	:	17,8%	:	
	Matemātika	19,9%	:	22,1%	:	
	Zinātne	12,4%	:	16,6%	:	
Neseno absolventu nodarbinātības īpatsvars (20–34 gadus veci cilvēki, kuri pametuši izglītību gadu līdz trīs gadus pirms atsaucē gada)	ISCED 3-8 (kopā)	74,3%	78,8%	75,9%	76,9%	
Pieaugušo dalība mūžizglītībā (25–64 gadus veci)	ISCED 0-8 (kopā)	7,2%	5,7%	9,2%	10,7%	
<b>Citi konteksta rādītāji</b>						
Ieguldījumi izglītībā	Publiskie izdevumi izglītībai procentos no IKP	5,7%	5,9% <sup>14</sup>	5,0%	4,9% <sup>14,p</sup>	
	Izdevumi uz vienu izglītojamo valsts un privātās iestādēs, EUR PPS	ISCED 1-2	€2.618	:	:	:
		ISCED 3-4	€2.773	€3.118 <sup>13</sup>	:	:
ISCED 5-8		€3.938 <sup>d</sup>	€4.249 <sup>13,d</sup>	:	:	
Izglītību un apmācību priekšlaicīgi pametušie (18–24 gadus veci)	Dzimuši Latvijā	10,8%	10,0%	11,6%	10,1%	
	Dzimuši ārvalstīs	:	:	24,9%	19,0%	
Dalība terciārajā izglītībā (30–34 gadus veci)	Dzimuši Latvijā	37,5%	40,8%	36,7%	39,4%	
	Dzimuši ārvalstīs	31,7% <sup>u</sup>	54,6%	33,8%	36,4%	
Neseno absolventu nodarbinātības īpatsvars (20–34 gadus veci cilvēki, kuri pametuši izglītību gadu līdz trīs gadus pirms atsaucē gada)	ISCED 3-4	57,2%	70,0%	69,7%	70,8%	
	ISCED 5-8	86,9%	84,4%	81,5%	81,9%	
Mācību mobilitāte	Iekšzemes absolventu mobilitāte (bakalauri)	1,7% <sup>13</sup>	1,8% <sup>14</sup>	5,5% <sup>13</sup>	5,9% <sup>14</sup>	
	Iekšzemes absolventu mobilitāte (maģistri)	3,0% <sup>13</sup>	3,5% <sup>14</sup>	13,6% <sup>13</sup>	13,9% <sup>14</sup>	

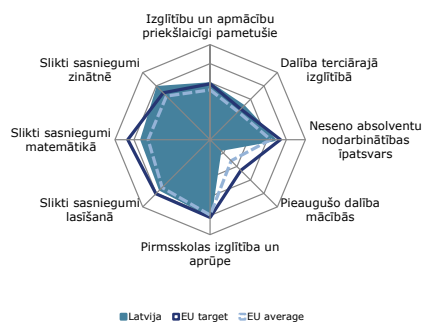
Avoti: Eurostat (sīkāku informāciju skatīt 9. iedaļā); ESAO (PISA).

Piezīmes: dati attiecas uz ES vidējo svērtu rādītāju, aptverot dažādu skaitu dalībvalstu atkarībā no avota;

b = pārtraukums laika rindās, d = definīcija atšķiras, p = provizorisks, u = zema uzticamība, 11 = 2011, 13 = 2013, 14 = 2014.

Papildu informācija ir sniegta attiecīgajā 1. sējuma iedaļā ([ec.europa.eu/education/monitor](http://ec.europa.eu/education/monitor)).

### 1. attēls. Pozīcija attiecībā pret dalībvalstīm ar labākajiem sasniegumiem (ārējais riņķis) un sliktākajiem sasniegumiem (centrs)



Avots: Izglītības un kultūras ĢD aprēķini, pamatojoties uz Eurostat datiem (LFS 2015. gads) un ESAO (PISA 2012. gads).

Piezīme: visi rezultāti ir noteikti starp maksimumu (dalībvalstis ar labākajiem sasniegumiem ārējā riņķī) un minimumu (dalībvalstis ar sliktākajiem sasniegumiem attēla centrā).

## 2. Svarīgākie notikumi

- Pēdējos gados Latvijā ir notikusi būtiska virzība, samazinot mācību priekšlaicīgas pārtraukšanas rādītāju un uzlabojot pamata prasmju ieguves līmeni.
- Latvija pakāpeniski ievieš jaunu augstākās izglītības finansēšanas modeli ar elementiem, kas paredz atalgot kvalitāti. Akreditācijas pasākumi ir daudzsološi, kaut arī īstenošana vēl ir sākuma stadijā.
- Terciāro izglītību ieguvušo skaits ir liels, taču absolventu nodrošināšana zinātnesietilpīgām nozarēm un starptautisko studentu piesaistīšana aizvien ir problēma.
- Profesionālajā izglītībā un apmācībā notiek būtiska reforma, taču aizvien ir vērā ņemamas iespējas paplašināt darba vidē balstītu mācību komponentes un atjaunināt mācību programmas.
- Dzimuma noteiktās atšķirības izglītībā
- ir transversāla problēma, jo sievietes būtiski un pastāvīgi pārspēj vīriešus gan kvalifikācijas, gan pamatprasmju līmeņziņā.

### 1. izcēlums. 2016. gadā Eiropas pusgada konkrētai valstij adresēts ieteikums izglītības un apmācības jomā

2016. gadā Eiropas pusgada Latvijai adresētie ieteikumi (Eiropas Savienības Padome, 2016. gads) ietvēra ieteikumu par izglītību un apmācību:

paātrināt profesionālās izglītības mācību programmu reformu un, iesaistot sociālos partnerus, noteikt tiesisko regulējumu darba vidē balstītām mācībām un palielināt to piedāvājumu.

## 3. Ieguldījumi izglītības jomā, lai novērstu demogrāfiskās un ar iemaņām saistītās problēmas

Latvijas vispārējās valdības izdevumi izglītībai 2014. gadā bija krietni virs ES vidējā rādītāja gan attiecībā pret IKP (5,9 % salīdzinājumā ar 4,9 %), gan kā daļa no kopējiem valsts izdevumiem (15,8 pret 10,2 %).<sup>1</sup>

Lielās emigrācijas un negatīvā dabiskā pieauguma dēļ iedzīvotāju skaits darbspējīgā vecumā pēdējos desmit gados ir samazinājies par 15 %, kas ir lielākais kritums ES. Jauniešu migrācija no valsts ir būtiska — vairāk nekā 40 % emigrantu ir vecumā no 20 līdz 35 gadiem (Eiropas Komisija, 2016. gads). Krīzes laikā darbaspēka mobilitāte mazināja bezdarba problēmu Latvijā, taču pastāvīga migrācija no valsts normāla pieauguma apstākļos ierobežo valstī pieejamo darbaspēku. Saskaņā ar ESAO datiem demogrāfiskā samazinājuma dēļ Latvijai būs jāpielāgo savas izglītības sistēmas lielums, jo īpaši skolu, terciārās izglītības iestāžu un mācībspēku skaits (ESAO, 2016. gads).

Latvija ievieš jaunu modeli augstākās izglītības finansēšanai ar elementiem, kuri paredz atalgot kvalitāti (līdz 2015. gadam ir trūkušas uz sniegumu orientētas komponentes). Jaunais finansēšanas modelis, ko izstrādāja 2015. gadā, pamatojoties uz Pasaules Bankas ieteikumiem (Pasaules Banka, 2014. gads), ir paredzēts, lai uzlabotu valsts izdevumu efektivitāti augstākās izglītības jomā, veicinātu augstākās izglītības un pētniecības integrāciju un nodrošinātu labāku kvalitāti, pieejamību un starptautisku konkurētspēju. Tas sastāv no trīs pilāriem:

- 1) pamata finansējums, ko piešķir par katru studiju vietu un akadēmiskā personāla pilnslodzes ekvivalentu;
- 2) uz sniegumu orientēts finansējums (ar vairākiem rādītājiem, kas raksturo sniegumu pētniecībā un internacionalizēšanā);

<sup>1</sup> Avots: Eurostat, vispārējās valdības izdevumi sadalījumā pa funkcijām (COFOG datubāze).

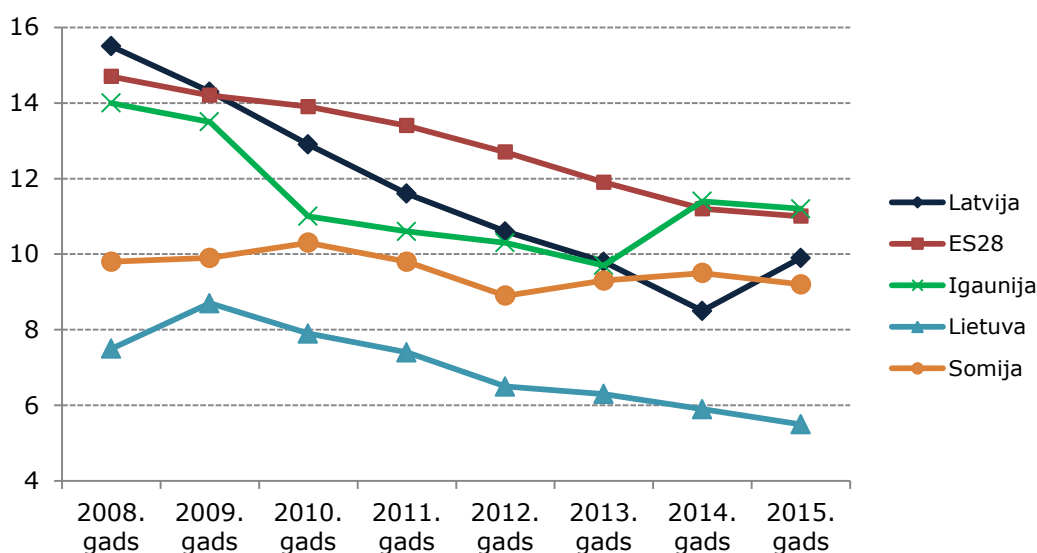
- 3) mērķfinansējums inovācijām un attīstībai, ko pašlaik atbalsta Eiropas strukturālie un investīciju fondi.

Otrajā pilārā 2015. gadā izmēģinājuma projektā valdība piešķir finansējumu, pamatojoties uz sasniegumiem, EUR 5,5 miljonu apmērā. 2016. un 2017. gadā tā piešķir EUR 6,5 miljonus gadā. Kaut arī tas ir vērtējams atzinīgi, summas ir mazākas nekā vajadzīgs, lai ieviestu optimālo attīstības modeli, ko Pasaules Banka ir ieteikusi savā pētījumā. Ir ierobežots arī jaunā modeļa starptautiskais aspekts. Vienīgais ar internacionalizāciju saistītais parametrs ir zinātnei piesaistītais finansējums no ārvalstīm. Trešajā pilārā 2016. gadā budžeta ierobežojumu dēļ netika piešķirts valsts papildu finansējums.

## 4. Atšķirību novēršana un iekļaušanas veicināšana

Četrgadīgo un piecgadīgo bērnu dalība pirmsskolas izglītībā pēdējos gados ir nedaudz palielinājusies, un tagad tā ir gandrīz ES vidējā rādītāja līmenī. Izglītību priekšlaicīgi pārtraukušo īpatsvars Latvijā pakāpeniski samazinājās laikposmā no 2008. līdz 2014. gadam, kad tas sasniedza 8,5 %. Pēc tam tas palielinājās līdz 9,9 % 2015. gadā, taču tas ir zemāks nekā ES vidējais rādītājs, t. i., 11 % (2. attēls). Pārsniedzot stratēģijas "Eiropa 2020" valsts mērķi, kas ir 13,4 %, Latvija 2020. gadam ir noteikusi jaunu mērķi — 10 %. Skolnieču rādītājs bija nekā uz pusi mazāks nekā skolnieku rādītājs: attiecīgi 6,2 % un 13,4 % 2015. gadā.

2. attēls. Izglītību priekšlaicīgi pārtraukušo īpatsvars (%)



Avots: Eurostat. Tiešsaistes datu kods: edat\_ifse14.

Pamatprasmju ziņā 15 gadus vecu skolēnu sasniegumi ESAO 2012. gada Starptautiskajā skolēnu novērtēšanas programmā (PISA) lasīšanā, matemātikā un dabaszinātnēs uzlabojās salīdzinājumā ar 2009. gadu un turpina būt labāki par ES vidējiem sasniegumiem. Tomēr Latvijā ir vērojamas ļoti lielas dzimumu atšķirības lasīšanā, proti vāja lasītprasme ir 25,7 % zēnu i un tikai 8,2 % meiteņu (ESAO, 2013. gads). Ir arī vērtējamas atšķirības starp skolēniem no lauku un pilsētas skolām (ESAO, 2016. gads). Īpaši izteiktas ir mācību rezultātu atšķirības starp vidusskolām un profesionālās izglītības skolām. Piemēram, centralizētā matemātikas eksāmena rezultāti profesionālās izglītības skolās ir vidēji 22,5 procentpunkti zem rādītāja, kāds ir vidusskolās (Valsts izglītības satura centrs, 2015. gads).

Atsevišķa procedūra nosaka, kā izglītības iestādēm ir jāinformē vecāki, pašvaldības vai valsts iestādes, kad skolēns nav ieradies bez pamatota iemesla. Laikposmā no 2012. līdz 2015. gadam bērnu skaits obligātās izglītības vecumā, kuri nav reģistrēti nevienā izglītības iestādē un par kuriem pašvaldībām nav informācijas, samazinājās par 77 %. 2016. gada nacionālā reformu programma (Latvijas valdība, 2016. gads) ietver vairākus pasākumus, lai novērstu problēmu, kas saistīta ar izglītību priekšlaicīgi pametušajiem, piemēram:

- apzinot skolēnus, kuri ir pakļauti izglītības priekšlaicīgas pārtraukšanas riskam, un piedāvājot tiem preventīvus un intervences pasākumus;
- uzlabojot skolēnu profesionālo orientāciju; un
- uzlabojot vispārējās un profesionālās izglītības kvalitātes nodrošināšanu.

## 2. izcēlums. Iekļaujošas izglītībasveicināšana attiecībā uz skolēniem ar īpašām vajadzībām

Ministru kabinets 2003. gadā pieņēma jaunus noteikumus par to, kā izveidot "speciālās izglītības attīstības centrus". Mērķis bija pārvērst speciālās izglītības iestādes ar labākajiem sasniegumiem par kompetences centriem, kur vispārējās izglītības skolas integrē skolēnus ar īpašām vajadzībām, pamatojoties uz licencētām speciālās izglītības programmām.

Tomēr speciālās izglītības iestāžu skaits lielākoties ir palicis nemainīgs. 2015./2016. mācību gadā Latvijā bija 60 šādas iestādes ar gandrīz 6000 skolēnu. Aptuveni 51 % skolēnu ar īpašām vajadzībām tika integrēti vispārējās izglītības skolās (vispārējās un speciālās izglītības stundās). Šī attiecība ir diezgan maza, taču tā ir palielinājusies no 23 % 2011./2012. mācību gadā (Izglītības un zinātnes ministrija, 2015.–2016. gads).

Pašlaik deviņām speciālās izglītības iestādēm ir speciālās izglītības attīstības centra statuss. 2016. gada septembrī speciālās izglītības attīstības centra statuss tiks piešķirts vēl divām speciālās izglītības iestādēm. Šo centru mērķis ir sniegt metodoloģisku un konsultatīvu atbalstu vispārējās izglītības skolās integrētajiem skolēniem ar īpašām vajadzībām. Izglītības un zinātnes ministrija 2015. gadā pārskatīja septiņu speciālās izglītības attīstības centru darbu, izvērtējot, kādā mērā tie ir izpildījuši tiesību aktos noteiktos standartus. Tā konstatēja, ka bija grūti novērtēt, vai to sniegtais atbalsts ir atbilstošs (Ministru kabinets, 2016. gads). Centri uzskaita , kādu atbalstu tie sniedz vispārējās izglītības skolām (piemēram, sniedzot padomus skolotājiem par to, kā apmierināt skolēnu individuālās mācību vajadzības). Nav skaidri arī to darba novērtēšanas tiesiskie kritēriji.

Pārskats bija pamatā jaunam regulējumam par attīstības centru funkcijām, vadību un darbību, ko pieņēma 2016. gada martā un kurā ir noteikti mērķi attiecībā uz centru galvenajiem rezultātiem, piemēram, katram centram ir:

- jānodrošina pedagoģiska un metodiska palīdzība ne mazāk kā 50 pedagogiem reģionā gadā;
- jānodrošina konsultācijas ne mazāk kā 50 izglītojamiem ar īpašām jeb speciālām vajadzībām (vai viņu likumiskajiem pārstāvjiem); un
- jāorganizē vismaz divi informatīvi izglītojoši pasākumi gadā par iekļaujošo izglītību un jāpārlicinās, vai konsultāciju sniegšanā un informatīvi izglītojošo pasākumu vadīšanā ir iesaistīts kvalificēts personāls.

No 2017. gada jūnija ministrija vērtēs, vai centri pilda pienākumus savu mērķu sasniegšanai. Iestādes ar sliktiem sasniegumiem var zaudēt savu attīstības centra statusu.

Tas, cik veiksmīga būs reforma, būs atkarīgs no tā, vai vispārējās izglītības skolas saņems pietiekami daudz līdzekļu, lai varētu pievērst individuālu uzmanību skolēniem ar īpašām vajadzībām. Tas ir svarīgi, lai integrētu viņus klases vidē un mācību procesos. Pamudinoši ir tas, ka 2016. gada nacionālajā reformu programmā ir iekļauti plāni, lai palielinātu atbalstu skolēnu ar īpašām vajadzībām integrēšanai (Latvijas valdība, 2016. gads). Ir plānots, ka līdz 2018. gada oktobrim tiks izstrādāts skolēniem ar īpašām vajadzībām sniegto pakalpojumu izmaksu modelis.

Saistītais jautājums ir par skolēnu ar īpašām vajadzībām mācību kvalitāti. Valsts pētījumi liecina, ka skolotāju apmācības programmas pietiekami nesagatavo skolotājus (Austers un citi, 2008. gads; Nimante un Tubele, 2010. gads).

## 5. Skolu izglītības modernizēšana

Latvija no 2016. gada septembra ievieš jaunu atalgojuma modeli skolotājiem. Saskaņā ar iepriekšējo sistēmu, kuras pamatā bija princips "nauda seko skolēnam", pašvaldības piešķir valsts finansējumu, pamatojoties uz mācību gada sākumā skolā uzņemto skolēnu skaitu. Pašvaldībām un skolu direktoriem bija liela rīcības brīvība, izmantojot līdzekļus. Arī par skolotāju uzdevumiem papildus kontaktstundām (piemēram, mājasdarbu labošanu, klases audzinātāja pienākumu pildīšanu) bija atsevišķa atlīdzība, bet algas formulas daļa ir sarežģīta tarifu sistēma. Tāpēc skolotāju algas par vienu un to pašu darba apjomu dažādās pašvaldībās būtiski atšķiras (Eiropas Komisija, 2015. gads; ESAO, 2014. gads).

Jaunā modeļa pamatā ir skolotāju pamatalgu skaidra definīcija. Tajā ir ņemts vērā atšķirīgais skolēnu skaits klasēs Latvijas skolās (piemēram, lauku/pilsētas dalījums). Modelī ir paredzēta 30 stundu darba nedēļa (40 stundas pirmsskolas pedagogiem), tostarp kontaktstundas un sagatavošanās darbs, un ir saglabāta papildatlīdzība par kvalitāti, pamatojoties uz skolotāju sasniegumu novērtējumu. Tas arī ļauj skolu direktoriem maksāt papildatlīdzību pēc saviem ieskatiem (Latvijas valdība, 2016. gads a).

Pozitīvi ir tas, ka ar modeli tiek ieviesti stingrāki kritēriji attiecībā uz minimālo skolēnu skaitu klasē un skolā. Skolas, kuras neizpildīs kritērijus, saņems mazāku valsts finansējumu skolotāju algām. Tāpēc var samazināties tādu mazo skolu skaits, kur dažāda vecuma bērnus māca vienā klasē.

Negatīvais ir tas, ka modelis ļauj skolotājiem strādāt vairāk nekā 40 stundas nedēļā ar nosacījumu, ka papildu stundas tiek strādātas citā skolā. Tas varētu mudināt skolotājus strādāt papildu stundas, lai palielinātu savu algu, neveltot pietiekami daudz uzmanības mācību kvalitātei. Modelis arī ļauj pašvaldībām palielināt skolotāju algas. Tāpēc aizvien pastāv risks, ka skolotāji saņem dažādas algas par vienu un to pašu darba apjomu.

Jaunā mācību pamatprogramma ir svarīgs solis, vispārējā izglītībā pārejot uz mācību programmu, kuras pamatā ir kompetence. Tā 2016./2017. mācību gadā (nevis 2015./2016. mācību gadā, kā tas bija plānots sākotnēji) tiks izmēģināta 80 skolās. Tas, cik veiksmīga būs šī mācību pamatprogramma, ir lielā mērā atkarīgs no skolotāju spējas un motivācijas to īstenot.

## 6. Augstākās izglītības modernizēšana

Trīsdesmit līdz trīsdesmit četrgadīgo skaits Latvijas terciārajā izglītībā ir palielinājies no 39,9 % 2014. gadā līdz 41,3 % 2015. gadā, t. i., virs ES vidējā rādītāja (38,7 %) un stratēģijas "Eiropa 2020" valsts mērķa (34–36 %). Sievietes ievērojami pārspēj vīriešus, attiecīgi 56,5 % un 26,8 %. Tā ir lielākā atšķirība starp dzimumiem ES (3. attēls). Terciārās izglītības iestāžu absolventu īpatsvars dabaszinātņu, tehnoloģiju, inženierzinātņu un matemātikas nozarēs palielinājās no 17,9 % 2013. gadā līdz 20,3 % 2014. gadā, taču tas aizvien ir starp zemākajiem ES. Zināmā mērā to varētu pastiprināt dzimumu aizspriedumi: kopumā terciārajā izglītībā sieviešu skaits ir lielāks, taču vīrieši biežāk izvēlas dabaszinātņu, tehnoloģiju, inženierzinātņu un matemātikas kursus. 2014. gadā tikai 1,8 % bakalaura programmu absolventu un 3,5 % maģistra programmu absolventu bija no ārvalstīm. Tomēr ārvalstu studentu skaits ir pieaudzis un sasniedzis 8 % no visiem studentiem 2015./2016. mācību gadā.

Latvijā pakāpeniski samazinās studentu skaits. Zemie dzimstības rādītāji 20. gadsimta 90. gados apvienojumā ar novecojošajiem iedzīvotājiem izraisīja studentu skaita samazināšanos par 30 % laikposmā no 2008. līdz 2014. gadam. Terciārās izglītības iestāžu jauno absolventu<sup>2</sup> nodarbinātības rādītāji ātri atjaunojās pēc krīzes 2008.–2010. gadā, taču tie ir svārstījušies pēdējos trīs gados, kaut arī aizvien ir virs ES vidējā rādītāja — 84,4 % salīdzinājumā ar 81,9 % 2015. gadā.

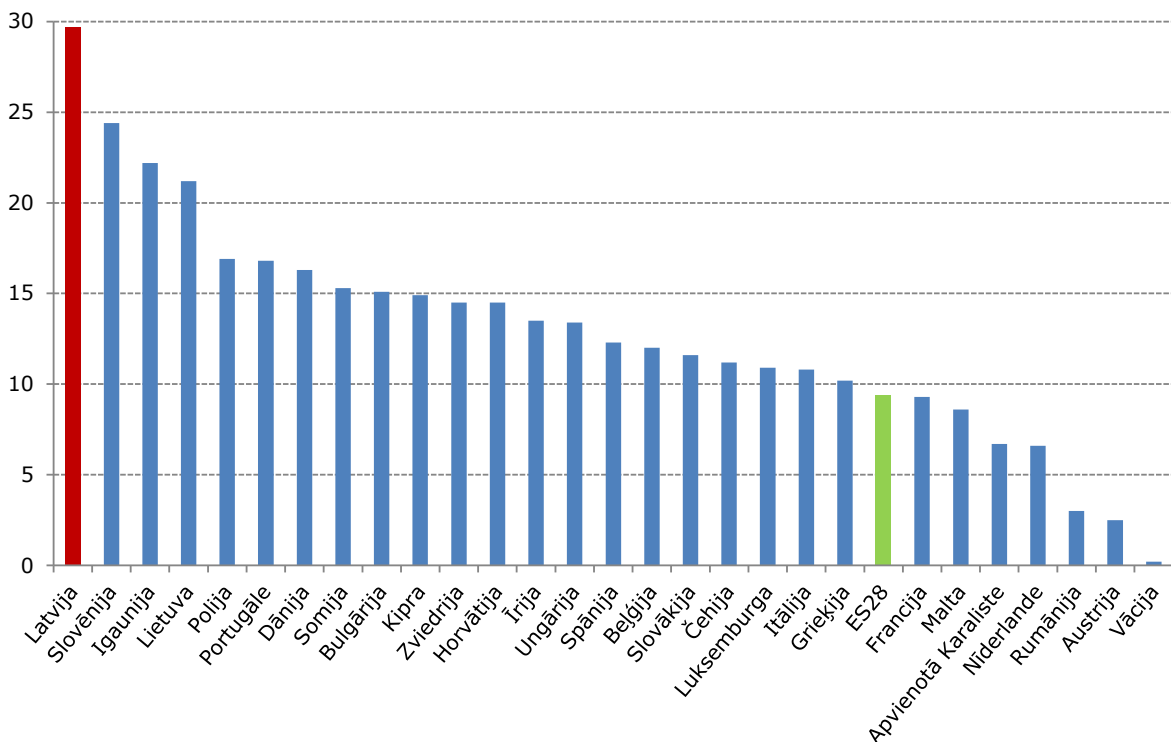
Lai uzlabotu augstākās izglītības iestāžu akreditācijas sistēmu, valdība 2015. gada jūlijā iecēla Akadēmiskās informācijas centru par neatkarīgu valsts akreditācijas aģentūru. Centra mērķis ir tikt iekļautam Eiropas augstākās izglītības kvalitātes nodrošināšanas reģistrā līdz 2018. gadam, t. i., līdz nākamajai lielajai akreditācijas kārtai, kas paredzēta 2019. gadā.

<sup>2</sup> 20–34 gadus veci cilvēki, kuri pametuši terciāro izglītību gadu līdz trīs gadus pirms atsaucē gada.

Augstākās izglītības kvalitāte ir saistīta arī ar uzlabojumiem iestāžu vadībā. 2016. gadā tika veikts Pasaules Bankas pētījums, lai novērtētu, kā padarīt vadības struktūras par tādām, kas vairāk veicina iekšējās reformas un vairāk reaģē uz ekonomikas pieprasījumu, kā arī nodrošina lielāku akadēmisko integritāti. Tas būs augstākās izglītības iestāžu iekšējās vadības, kā arī finansēšanas sistēmu un cilvēkresursu politikas *ex ante* novērtējums un būs pamatā ieteikumiem par struktūrfondu programmu izstrādi. Lai uzlabotu akadēmiskā personāla kvalitāti, ir veikti grozījumi profesoru kvalifikācijas novērtēšanas noteikumos. Saskaņā ar jaunajiem obligātajiem kritērijiem profesoriem būs jābūt minimālam skaitam starptautisku publikāciju un pietiekamām svešvalodu zināšanām.

Dabaszinātņu, tehnoloģiju, inženierzinātņu un matemātikas priekšmeti tiek veicināti, lai nodrošinātu labāku līdzsvaru starp vietām augstākās izglītības iestādēs. Latvija pakāpeniski palielina valsts finansēto studiju vietu skaitu dabaszinātņu, tehnoloģiju, inženierzinātņu un matemātikas nozarēs un samazina to sociālajās zinātnēs. Tas varētu palīdzēt virzīt pieprasījumu tādu studiju nozaru virzienā, kas ir saistīti ar tautsaimniecības nozarēm ar augstu pievienoto vērtību.

### 3. attēls. Dzimumu atšķirības terciārajā izglītībā: sieviešu īpatsvars minus vīriešu īpatsvars (2015. gads, procentpunkti)



Avots: Eiropas Komisijas aprēķini, pamatojoties uz Eurostat datiem. Tiešsaistes datu kods: *edat\_lfse03*.

## 7. Profesionālās izglītības un apmācības modernizēšana, kā arī pieaugušo izglītības veicināšana

Kopš 2010. gada, apstākļos pēc ekonomikas krīzes, izglītībā, nodarbinātībā vai apmācībā neiesaistīto jauniešu skaits samazinājās, un rādītājs 2015. gadā (10,5 % piecpadsmit līdz divdesmit četrgadīgo) bija zem ES vidējā rādītāja (12 %). Jauno profesionālās izglītības augstākā posma absolventu<sup>3</sup> nodarbinātības īpatsvars laikposmā no 2014. līdz 2015. gadam palielinājās par aptuveni pieciem procentpunktiem, un tagad tas ir līdzīgs ES vidējam rādītājam. Pieaugušo

<sup>3</sup> 20–34 gadus veci cilvēki, kuri pametuši profesionālās izglītības augstāko posmu gadu līdz trīs gadus pirms atsaucē gada.



(vecumā no 25 līdz 64 gadiem) dalība mūžizglītībā ir zema — 5,5 % 2015. gadā salīdzinājumā ar 10,7 % ES kopumā, taču tas ir salīdzināms ar citām valstīm reģionā.

Profesionālās izglītības un apmācības (PIA) reformas notiek vairākus gadus, un ir panākta būtiska virzība skolu tīkla konsolidēšanā un infrastruktūras un aprīkojuma modernizēšanā.

2013.–2015. gadā tika īstenots izmēģinājuma projekts, lai pārbaudītu dažādas pieejas darba vidē balstītām mācībām. Ar grozījumiem tiesību aktos 2015. gadā tika noteikts, ka darba vidē balstītas mācības ir viens no veidiem, kā nodrošināt PIA. Ministru kabinets 2016. gada jūlijā pieņēma noteikumus par darba vidē balstītu mācību īstenošanu. Vienlaikus tas apstiprināja noteikumus par ES fondu atbalstu darba vidē balstītu mācību īstenošanai. Ar Eiropas Sociālā fonda (ESF) atbalstu valdība plāno iesaistīt 3150 izglītojamus darba vidē balstītās mācībās un nodrošināt 11 025 izglītojamajiem praktiskas apmācības uzņēmumos. Ir grūti motivēt uzņēmumus sniegt kvalitatīvu darba vidē balstītu apmācību un praktisko apmācību.

Profesionālās izglītības mācību programmas reforma virzās uz priekšu. Paredzams, ka tā tiks pabeigta 2020. gadā saskaņā ar ESF projektu. Pašlaik ir izpildīti tikai 80 no 240 profesionālajiem standartiem/ profesionālās kvalifikācijas pamatprasībām. Līdzīgi virzība ir bijusi lēna, ieviešot moduļu programmas (pašlaik ieviesta aptuveni viena trešdaļa) un izstrādājot eksāmenu saturu (pabeigti 13 %). Sociālie partneri ir lielā mērā iesaistīti mācību programmas reformā. Parlaments pieņēma grozījumus Profesionālās izglītības likumā, kuri stājās spēkā 2015. gada maijā. Ministru kabinets 2016. gada jūlijā pieņēma sekundāru tiesību aktu par procedūrām mācību programmu atjaunināšanai.

Ir iespējas veikt papildu darbības, lai uzlabotu pieaugušo izglītību. Valsts atbalstu pieaugušo izglītībai galvenokārt finansē ESF, un nav pierādījumu, ka tuvākajā laikā tas varētu mainīties. Pieaugušo izglītības rīcības plāna pirmais projekts (mūžizglītības īstenošanas modelis), ko bija plānots pabeigt 2014. gada beigās, tika sagatavots un apstiprināts tikai 2016. gada vidū. Tāpēc ir iekavēta ESF finansēto darbību īstenošana. Pašlaik tiek veidota Pieaugušo izglītības pārvaldības padome. Padomei, kurā ir pārstāvētas pieaugušo izglītībā iesaistītās ministrijas un organizācijas, būs jāizstrādā visaptveroša pieaugušo izglītības uzraudzības sistēma.

## 8. Atsauces

Austers I., Golubeva M. un Strode I. (2008) "Tolerances jautājumi skolā", Rīga: Sabiedriskās politikas centrs "PROVIDUS".

Ministru kabineta (2016. gads) noteikumu projekts "Noteikumi par kritērijiem un kārtību, kādā speciālās izglītības iestādei piešķir speciālās izglītības attīstības centra statusu". Anotācija:  
<http://tap.mk.gov.lv/lv/mk/tap/?pid=40382021&mode=mk&date=2016-03-29>

Eiropas Savienības Padome (2016. gads), Padomes 2016. gada 12. jūlija ieteikums par Latvijas 2016. gada valsts reformu programmu un ar ko sniedz Padomes atzinumu par Latvijas 2016. gada stabilitātes programmu,  
[http://eur-lex.europa.eu/legal-content/LV/TXT/PDF/?uri=CELEX:32016H0818\(20\)&from=EN](http://eur-lex.europa.eu/legal-content/LV/TXT/PDF/?uri=CELEX:32016H0818(20)&from=EN)

Eiropas Komisija (2015. gads), Izglītības un apmācības pārskats — 2. sējums, Latvija,  
[http://ec.europa.eu/education/tools/docs/2015/monitor2015-latvia\\_lv.pdf](http://ec.europa.eu/education/tools/docs/2015/monitor2015-latvia_lv.pdf)

Eiropas Komisija (2016. gads), 2016. gada ziņojums par valsti — Latvija,  
[http://ec.europa.eu/europe2020/pdf/csr2016/cr2016\\_latvia\\_lv.pdf](http://ec.europa.eu/europe2020/pdf/csr2016/cr2016_latvia_lv.pdf)

Latvijas valdība (2016. gads a), Pedagogu darba samaksas noteikumi, <http://likumi.lv/doc.php?id=195578>

Latvijas valdība (2016. gads b), Latvijas nacionālā reformu programma „Eiropa 2020” stratēģijas īstenošanai,  
[http://ec.europa.eu/europe2020/pdf/csr2016/nrp2016\\_latvia\\_lv.pdf](http://ec.europa.eu/europe2020/pdf/csr2016/nrp2016_latvia_lv.pdf)

Izglītības un zinātnes ministrija (2015. gads), statistika,  
[http://izm.gov.lv/images/statistika/viis/Izglitojamo\\_skaits\\_01092015\\_statist\\_dati.pdf](http://izm.gov.lv/images/statistika/viis/Izglitojamo_skaits_01092015_statist_dati.pdf)

Izglītības un zinātnes ministrija (2016. gads), Speciālās izglītības iestādes — attīstības centri veicina kvalitatīvas iekļaujošās izglītības īstenošanu,  
<http://www.izm.gov.lv/lv/aktualitates/1642-specialas-izglitibas-iestades-attistibas-centri-veicina-kvalitativas-ieklausos-izglitibas-istenosanu>

Valsts izglītības satura centrs (2015. gads), Valsts pārbaudes darbi 2014./2015. m. g., [http://visc.gov.lv/vispizglitiba/eksameni/statistika/2015/dokumenti/MAT\\_visi\\_sal\\_tipi.png](http://visc.gov.lv/vispizglitiba/eksameni/statistika/2015/dokumenti/MAT_visi_sal_tipi.png)

Nimante D. un Tubele S. (2010) "Key challenges for Latvian teachers in mainstream schools: A basis for preparing teachers for inclusion", *Journal of Research in Special Educational Needs*, 10/1. sēj., 168.–176. lpp.

ESAO (2013. gads), PISA 2012. gada rezultāti, <http://www.oecd.org/pisa/keyfindings/pisa-2012-results.htm>

ESAO (2014. gads), Skolotāju atlīdzība Latvijā: ESAO skatpunkts, [http://www.oecd.org/edu/OECD%20Review%20of%20Teacher%20Remuneration%20in%20Latvia OPS\\_FINAL.pdf](http://www.oecd.org/edu/OECD%20Review%20of%20Teacher%20Remuneration%20in%20Latvia OPS_FINAL.pdf)

ESAO (2016. gads), Valsts izglītības politikas pārskats. Izglītība Latvijā, <http://www.oecd.org/education/education-in-latvia-9789264250628-en.htm>

Pasaules Banka (2014. gads), Augstākās izglītības finansēšana Latvijā: Galīgais ziņojums, [http://viaa.gov.lv/files/news/24067/lv\\_hef\\_r3vsub\\_190922014\\_c\\_final.pdf](http://viaa.gov.lv/files/news/24067/lv_hef_r3vsub_190922014_c_final.pdf)

## 9. Pielikums. Svarīgāko rādītāju avoti

Rādītājs	Eurostat tiešsaistes datu kods:
Izglītību un apmācību priekšlaicīgi pārtraukušie	edat_lfse_02 + edat_lfse_14
Dalība terciārajā izglītībā	edat_lfse_03 + edat_lfs_9912
Pirmsskolas izglītība un aprūpe	educ_uoe_enra10
Jauno absolventu nodarbinātības īpatsvars	edat_lfse_24
Izglītībai paredzēto valsts izdevumu procentuālā daļa no IKP	gov_10a_exp
Izdevumi uz vienu izglītojamo valsts un privātās iestādēs	educ_uoe_fini04
Mācību mobilitāte	educ_uoe_mobg03
Pieaugušo dalība mūžizglītībā	trng_lfse_01

Ar prieku tiks gaidītas piezīmes un jautājumi par šo ziņojumu, un tos var iesniegt, rakstot e-pasta vēstuli uz:  
 Marco MONTANARI  
[marco.montanari@ec.europa.eu](mailto:marco.montanari@ec.europa.eu)  
 vai  
[EAC-UNITE-A2@ec.europa.eu](mailto:EAC-UNITE-A2@ec.europa.eu)

